

Boletín de precios y  
tarifas públicas.  
Precios y tarifas de  
bienes intermedios en  
empresas de servicios  
públicos. Evolución  
1991-2021

+



UNIVERSIDAD  
NACIONAL  
DE LA PLATA

CEFIP - INSTITUTO DE INVESTIGACIONES ECONÓMICAS

## No. 9 - Precios y tarifas de bienes intermedios en empresas de servicios públicos. Evolución 1991- 2021

Francisco Pizzi y Alberto Porto  
(CEFIP-IIE-FCE-UNLP)

Con la colaboración de Juan Francisco  
Wolcan

Marzo 2022

[www.mfp.econo.unlp.edu.ar](http://www.mfp.econo.unlp.edu.ar)

# UNIVERSIDAD NACIONAL DE LA PLATA

## FACULTAD DE CIENCIAS ECONÓMICAS

### **Precios y tarifas de bienes intermedios en empresas de servicios públicos. Evolución 1991-2021**

Francisco Pizzi y Alberto Porto (CEFIP-IIE-FCE-UNLP)<sup>1</sup>

Marzo, 2022

#### 1. Introducción

La utilización de los precios y tarifas públicas como instrumentos de política económica ha sido de utilización frecuente en la Argentina. Los objetivos perseguidos han sido la distribución del ingreso, la estabilidad macroeconómica, el crecimiento económico y el fomento de sectores y regiones. Estos objetivos estuvieron presentes desde el momento de la nacionalización de las empresas de servicios públicos<sup>2</sup> para “Atacar de frente a los monopolios internacionales” (pg. 46); en lo relativo a las tarifas los lineamientos eran, por ejemplo: “La tarifa ferroviaria puede impedir el desarrollo del país” (pg. 79); “... la tarifa incide directamente en el desarrollo armónico o inarmónico de un país” (pg. 78). “Ferrocarriles y transportes en general, usinas, puertos, energía, etc., todo lo que constituye en fin un servicio público ha sido nacionalizado y ahora, donde regían los dictados del interés extranjero, tiene plena vigencia la voluntad argentina” (pgs.138-139). Esa política fue revertida en 1952 al establecerse como objetivo “...suprimir o eliminar gradualmente los subsidios al consumo y en general, fijar precios sobre bases económicas” (Secretaría de Informaciones, 1952<sup>3</sup>).

Con distinta intensidad la política tarifaria ha repetido esa dinámica de subsidios y su reversión a lo largo del tiempo. De la experiencia más reciente se pueden citar los argumentos incorporados en el Mensaje de la Ley de Presupuesto de 2014: “En materia de energía ... Se dará continuidad a la política de subsidios a la energía, que está dirigida a incrementar la competitividad de los sectores económicos del país y a incrementar en forma indirecta el nivel de ingresos de los trabajadores... En el marco de la política de subsidios al transporte, que tiene impacto indirecto en los salarios de los trabajadores, continuarán desarrollándose acciones para el control eficiente de las compensaciones tarifarias al transporte automotor del Área Metropolitana de Buenos Aires (AMBA) e Interior, y el financiamiento para la provisión de combustible a precio diferencial” (2014). Esas políticas generaron su reversión por la distorsión de los precios y el impacto sobre las cuentas públicas, tal como resulta del Mensaje de la Ley de Presupuesto de 2017: “El diagnóstico fue el de una economía

---

<sup>1</sup> Con la Colaboración de Juan Francisco Wolcan

<sup>2</sup> Gobierno Nacional, 1950.

<sup>3</sup> Secretaría de Informaciones (1952): “Perón anuncia el Plan Económico de 1952 y los precios de la cosecha”, Buenos Aires.

fuertemente intervenida, pobremente regulada y con severas distorsiones de precios relativos... tarifas por años desfasadas con el resto de los

precios, que incentivaron el consumo de fuentes energéticas no renovables, y que contribuyeron a la presente crisis energética... Los subsidios a los servicios públicos, por ejemplo, experimentaron un marcado crecimiento especialmente a partir de 2006... convirtiéndose en una carga fiscal significativa. Una nueva reversión se produce a partir de abril de 2019 con el congelamiento de las tarifas.

De esta breve descripción resulta que los objetivos de intervención en las tarifas contemplan tanto bienes de consumo final (BCF, como el transporte de pasajeros o la energía residencial) como bienes de consumo intermedio (BCI como el transporte ferroviario, puertos, usinas, etc). Según datos obtenidos a partir de las encuestas de gasto de las familias de 1996/97, 2004/05 y 2012/13, la participación de estos bienes en el Índice de precios al consumidor es de alrededor del 15%. La participación en el valor de producción de los sectores industria, comercio y servicios es de algo más del 6% (en 2004).

En este trabajo se actualizan y extienden los resultados del capítulo 4 de Cont. et. al<sup>4</sup>. Se cuantifica el comportamiento de los precios de los BCI entre 1991 y 2021, la relación con los de los precios de los BCF y distinguen distintas etapas que marcan la inestabilidad del precio relativo.

## 2. BIENES DE CONSUMO INTERMEDIO (BCI)

Los insumos cuyos precios se cuantifican se detallan en la (Tabla 1).

---

<sup>4</sup> Cont, W, F.Navajas, F.Pizzi y A.Porto (2021): *Precios y tarifas y política económica. Argentina 1945-2018*, CEFIP, IIE, FCE, UNLP.

Tabla 1. Bienes y servicios considerados en el índice de precios intermedios

Servicios de transporte de carga	Camión
	Tren
Servicios de transmisión y distribución de electricidad	Grandes consumos
	Consumos medianos
Servicios de distribución de gas por redes	SGP1 (hasta 12.000m <sup>3</sup> anuales)
	SGP2 (>12000m <sup>3</sup> y <108.000m <sup>3</sup> )
	SGP3<180.00
	SGP>180.00
	Grandes demandas
Distribución de agua por redes	Agua
Combustibles	Nafta Super
	Gasoil 2
	GNC
	Petróleo
Servicios de telecomunicaciones	Teléfono
	Correo

Fuente: elaboración propia. Ver detalles en el **¡Error! No se encuentra el origen de la referencia.** de Cont, et. al. 2021

Para obtener un nivel general para cada uno de los sectores, comercio, industria y servicios, se utilizan como ponderadores las participaciones de cada uno de esos bienes en el total de BCI del sector. Para el agregado de los tres sectores se pondera el consumo total de BCI de cada uno en el total para los tres. Esas estructuras de costos resultan de la Matriz de insumo producto (MIP) de 2004 actualizada<sup>5</sup> (Tabla2).

En 2004 la participación de los bienes intermedios de las empresas de servicios públicos (ESP) en el valor de producción de la industria era igual a 6,46% muy similar al de comercios (6,26%) y al de servicios (6,51%). La relación entre los insumos y el valor agregado era del 26,35% en la industria, 9,34% en comercio y 10,6% en servicios. La participación de cada insumo en el total de insumos difiere entre sectores; por ejemplo, en industria los dos más importantes son transporte de cargas y combustibles, en comercio transporte de cargas y comunicaciones y en servicios combustibles y comunicaciones. Esto revela la importancia de desagregar el impacto a nivel de estos sectores (Tabla 2 y Figura 1).

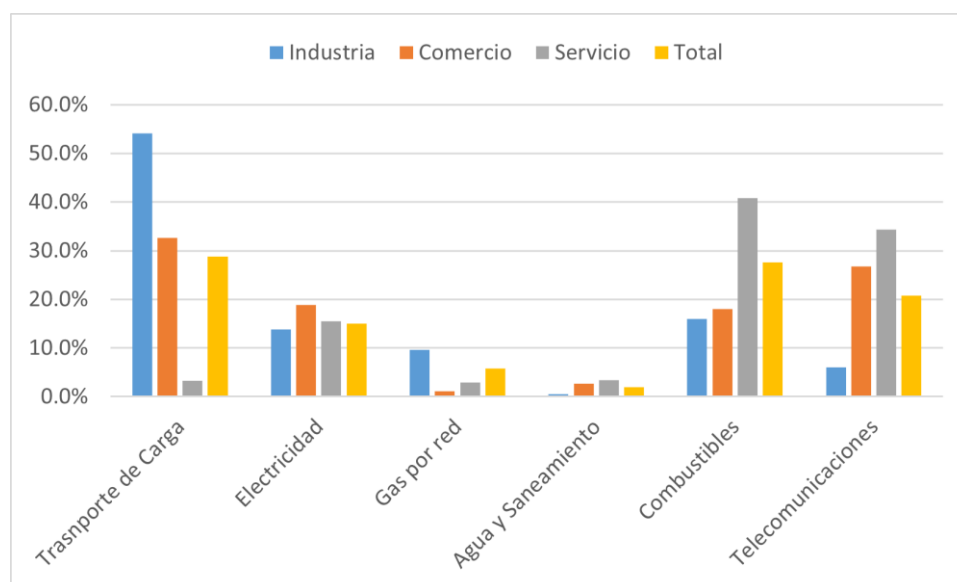
<sup>5</sup> Se agradece a Luciano Di Gresia el aporte de estos datos construidos en base a la Matriz de Insumo Producto de 1997, aplicando el método de *cross-entropy* y utilizando información oficial disponible.

Tabla 2. Participación de los BCI en el consumo total de BCI de las ESP (en %)

MIP2004	Industria	Comercio	Servicio	Total
Servicios de transporte de carga	54.1	32.7	3.2	28.9
Servicios de transmisión y distribución de electricidad	13.8	18.9	15.5	15.0
Servicios de distribución de gas por tubería	9.6	1.1	2.9	5.8
Distribución de agua por tuberías	0.6	2.6	3.3	2.0
Combustibles	16.0	18.0	40.8	27.6
Servicios de telecomunicaciones	6.0	26.7	34.3	20.8
Total	100	100	100	100

Fuente: elaboración propia. Ver detalles en el **¡Error! No se encuentra el origen de la referencia.** de Cont, et. al. 2021

Figura 1 Intensidad de uso de insumos de ESP: % en el total de insumos. MIP 2004



Fuente: Tabla 2

### 3. NIVELES PROMEDIO DE PRECIOS DE BIENES INTERMEDIOS DE LAS ESP PARA LOS SECTORES COMERCIO, INDUSTRIA Y SERVICIOS.

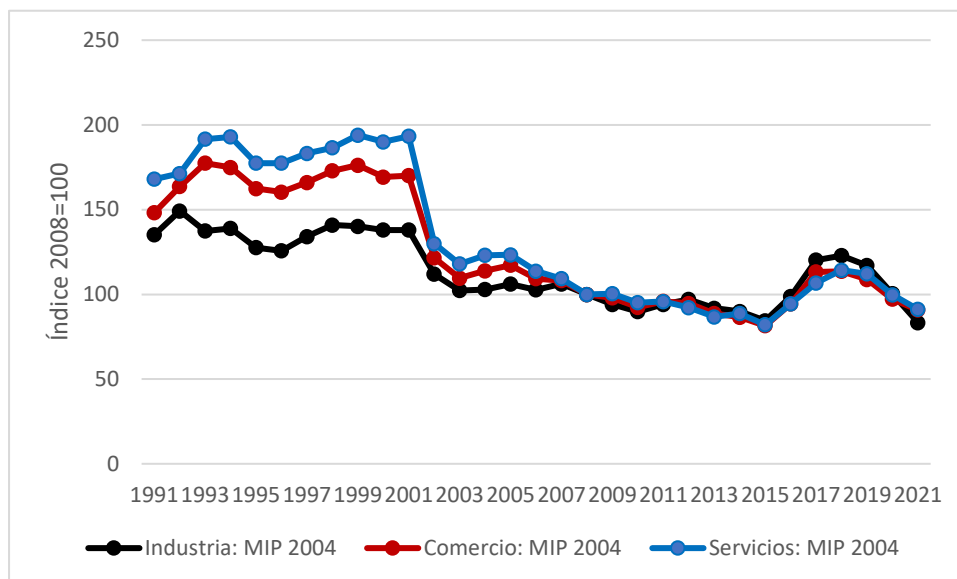
En base a la evolución de los precios individuales listados en la Tabla 1 y los ponderadores de la Tabla 2 se calculan los niveles promedio de precios para los tres sectores (Tabla 3 y Figura 2). Los precios se deflactaron con el índice de precios mayoristas del INDEC y se presentan en índices 2008 = 100. El nivel general es mayor para servicios seguido de comercio y luego industria. Este ordenamiento se mantiene hasta 2007 año en el que los índices son prácticamente iguales y

disminuyen hasta 2015 para luego revertir la tendencia. Los índices registran aumentos hasta 2018 y seguidamente caen hasta 2021.

Tabla 3. Evolución de los índices ponderados con distintas Matrices de Insumo Producto. 2008=100

Año	Industria: MIP 2004	Comercio: MIP 2004	Servicios: MIP 2004
1990	102	150	179
1991	135	148	168
1992	149	164	171
1993	137	177	192
1994	139	175	193
1995	128	162	177
1996	126	160	177
1997	134	166	183
1998	141	173	186
1999	140	176	194
2000	138	169	190
2001	138	170	193
2002	112	122	130
2003	102	110	118
2004	103	114	123
2005	106	117	123
2006	103	109	114
2007	106	108	109
2008	100	100	100
2009	94	98	100
2010	90	92	95
2011	94	96	96
2012	97	95	92
2013	92	89	87
2014	90	87	89
2015	84	82	82
2016	99	94	94
2017	120	113	107
2018	123	114	114
2019	117	109	112
2020	100	97	100
2021	83	91	91

Figura2. Niveles Generales por sector. Índice 2008 = 100.



Fuente: Elaboración propia en base a datos del **¡Error! No se encuentra el origen de la referencia.** de Cont, et. al. 2021

#### 4. PRECIOS RELATIVOS BCF Y BCI.

En la Figura 3 se comparan los niveles generales de precios de los BCF (con ponderaciones de la canasta de consumos 2008) y los BCI (con las ponderaciones en el uso de insumos de 2004). Se registra un cambio importante en el nivel relativo que exhibe un aumento de 0.73 a 1.45 entre 2001 y 2015, un acercamiento a la unidad hasta 2018 y nuevo aumento hasta alcanzar 1.19 en 2021.

El nivel general de BCF disminuye un 75% entre 2001 y 2015 y se incrementa en 104% entre 2015 y 2018. Para los BCI la tendencia es la misma pero significativamente más suave ya que el nivel general disminuye 50% entre 2001 y 2015, y aumenta 42% entre 2015 y 2018.<sup>6</sup> Entre 2018 y 2021 el nivel de BCF disminuye un 37% y el nivel BCI un 26%.

<sup>6</sup> Los resultados no se modifican si se utilizan ponderadores alternativos para los dos niveles generales.

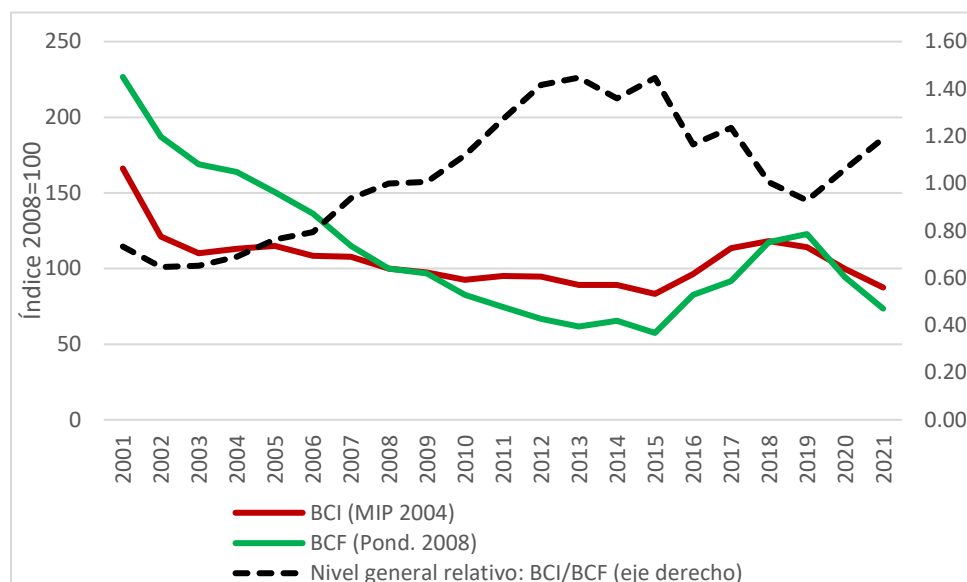
Tabla 4. Evolución de los índices ponderados para bienes intermedios y finales, 2008=100

Año	MIP2004	Pond. 2008	Nivel general relativo: BCI/BCF
1991	151	210	0.72
1992	161	191	0.84
1993	166	184	0.90
1994	167	185	0.90
1995	153	190	0.81
1996	152	197	0.78
1997	159	206	0.77
1998	165	209	0.79
1999	168	214	0.79
2000	165	219	0.75
2001	166	227	0.73
2002	121	187	0.65
2003	110	169	0.65
2004	113	164	0.69
2005	115	151	0.76
2006	108	136	0.79
2007	108	115	0.94
2008	100	100	1.00
2009	97	97	1.01
2010	93	83	1.12
2011	95	75	1.27
2012	95	67	1.42
2013	89	62	1.45
2014	89	65	1.36
2015	83	57	1.45
2016	96	83	1.16
2017	113	92	1.24
2018	118	118	1.01
2019	114	123	0.93
2020	100	94	1.06
2021	88	74	1.19



Estas evoluciones permiten identificar cuatro periodos en la relación BCI/BCF: de 1991 a 2001 (convertibilidad) en los que el precio relativo tiene escasa variación; en las puntas los valores son 0,72 y 0,73 con un promedio de 0,8; de 2002 a 2015 el precio relativo cambia entre puntas de 0,65 a 1,45 con un promedio de 1.04 superior al del periodo anterior en 30%; entre 2016 y 2018 se produce una reversión y la relación disminuye a 0,93 en 2019 con un promedio de 1.08 que se ubica entre los promedios de los dos periodos anteriores; en 2020 se produce una nueva reversión y la relación de 2021 es 1,19. Como puede apreciarse en la Figura 3 hay relación inversa entre la evolución del precio de los BCF y el precio relativo que significa que la variación de debe principalmente a los cambios en los BCF.

Figura 3. Comparación series generales BCF y BCI (índices 2008 = 100) y niveles relativos.



Fuente: elaborado en base a la **¡Error! No se encuentra el origen de la referencia.** actualizada del **¡Error! No se encuentra el origen de la referencia.** de Cont, et. al 2021

## 5. CONCLUSIONES

En este trabajo se actualizan y extienden los resultados del capítulo 4 de Cont et. al. (2021). Se cuantifica el comportamiento de los precios de los BCI entre 1991 y 2021, la relación con los de los precios de los BCF y distinguen distintas etapas que marcan la inestabilidad del precio relativo.

Comparando los niveles generales de precios de los BCF y los BCI se observa un cambio importante en el nivel relativo que exhibe un aumento de 0.73 a 1.45 entre 2001 y 2015 y un acercamiento a la unidad hasta 2018. En 2021 el nivel relativo se aleja de la unidad siendo de 1.19.

Estas evoluciones permiten identificar cuatro periodos en la relación BCI/BCF: de 1991 a 2001 (convertibilidad) en los que el precio relativo tiene escasa variación; de 2002 a 2015 el precio relativo casi se duplica entre puntas; entre 2016 y 2019 se produce una reversión con una disminución del 20%; y aumento del orden del 28% entre 2019 y 2021.

Hay relación inversa entre la evolución del precio de los BCF y el precio relativo que significa que la variación de debe principalmente a los cambios en los BCF. La mayoría de los estudios sobre la fijación de tarifas públicas en presencia de múltiples objetivos se centró, con excepción de Feldstein (1992), en los BCF. El fundamento teórico es que los apartamientos del costo marginal en los BCI provocan distorsiones adicionales a las que resultan de los apartamientos en los BCF. Además del fundamento teórico existe una razón práctica ya que el diseño es de mucha mayor complejidad (Porto y Navajas, 1990). El sesgo de la política tarifaria hacia los BCF puede deberse en parte a esas dos razones

## REFERENCIAS

- Cont, W., F.Navajas y A Porto (2019a): Precios de Servicios Públicos y Combustibles y Política Económica, Anales de la 52ª Jornada Internacional de Finanzas Públicas, Universidad Nacional de Córdoba.
- Cont, W., F. Navajas y A.Porto (2019b): Políticas de precios y subsidios de servicios públicos y combustibles. 1989-2018, LIV Reunión Anual de la Asociación Argentina de Economía Política, Universidad Nacional del Sur. <https://aaep.org.ar/anales/works/works2019/cont.pdf>
- Cont, W., F. Navajas, F. Pizzi y A. Porto (2020a): Tarifas de servicios públicos y precio de los combustibles en el largo plazo. argentina 1945-2018, en proceso.
- Cont, W., F. Navajas, F. Pizzi y A. Porto (2020b): Política de reversión del deterioro tarifario en la argentina. Enero 2016 a diciembre 2018, en proceso.
- Cont, W., Navajas, F. H., Pizzi, F., & Porto, A. (2021). *Precios y tarifas y política económica: Argentina 1945-2019*; Ed. CEFIP-IIE-FCE-UNLP.